

ចូលស្នើសុំការគ្រប់គ្រងធនធានធម្មជាតិដោយមានការចូលរួមពីសហគមន៍មូលដ្ឋាន ត្រូវបានទទួលស្គាល់យ៉ាងទូលំទូលាយចំពោះការចូលរួមចំណែកដល់ការអភិរក្សរូបវន្ត និងសំរាប់ការរស់នៅចិញ្ចឹមជីវិតប្រកបដោយស្ថេរភាពនៅក្នុងប្រទេសកម្ពុជា (Ken Serei, 2005) ។ វាត្រូវបានទទួលនូវការចាប់អារម្មណ៍យ៉ាងខ្លាំងដោយចាត់ទុកថាវាជាវិធីសាស្ត្រមួយដែលជួយលើកស្ទួយដល់ការអភិវឌ្ឍន៍ជនបទប្រកបដោយចីរភាព ។ ដោយសារតែមានការគាំទ្រយ៉ាងខ្លាំងខ្លាជាយុទ្ធសាស្ត្រពីអង្គការជាតិ និងអន្តរជាតិបានធ្វើអោយវិធីសាស្ត្រគ្រប់គ្រងដោយមានការចូលរួមពីសហគមន៍មូលដ្ឋាននេះក្លាយទៅជាវិធីសាស្ត្រមួយយ៉ាងសំខាន់សំរាប់ការគ្រប់គ្រងធនធានធម្មជាតិនៅក្នុងប្រទេសកម្ពុជា ។

DIEPART, Jean-Christophe (Spatial Planning advisor, German Development Service)
SEM Thol (Local Expert, German Development Service)

១. សេចក្តីផ្តើម

កាលពីទសវត្សរ៍មុន ការគ្រប់គ្រងធនធានធម្មជាតិដោយមានការចូលរួមពីសហគមន៍មូលដ្ឋាន ត្រូវបានទទួលស្គាល់យ៉ាងទូលំទូលាយចំពោះការចូលរួមចំណែកដល់ការអភិរក្សរូបវន្ត និងសំរាប់ការរស់នៅចិញ្ចឹមជីវិតប្រកបដោយស្ថេរភាពនៅក្នុងប្រទេសកម្ពុជា (Ken Serei, 2005) ។ វាត្រូវបានទទួលនូវការចាប់អារម្មណ៍យ៉ាងខ្លាំងដោយចាត់ទុកថាវាជាវិធីសាស្ត្រមួយដែលជួយលើកស្ទួយដល់ការអភិវឌ្ឍន៍ជនបទប្រកបដោយចីរភាព ។ ដោយសារតែមានការគាំទ្រយ៉ាងខ្លាំងខ្លាជាយុទ្ធសាស្ត្រពីអង្គការជាតិ និងអន្តរជាតិបានធ្វើអោយវិធីសាស្ត្រគ្រប់គ្រងដោយមានការចូលរួមពីសហគមន៍មូលដ្ឋាននេះក្លាយទៅជាវិធីសាស្ត្រមួយយ៉ាងសំខាន់សំរាប់ការគ្រប់គ្រងធនធានធម្មជាតិនៅក្នុងប្រទេសកម្ពុជា ។

ការគ្រប់គ្រងធនធានធម្មជាតិដោយមានការចូលរួមពីសហគមន៍មូលដ្ឋាននេះ ត្រូវបានធ្វើការអនុវត្តតាមរយៈវិធីសាស្ត្រដែលផ្តោតជាសំខាន់ទៅលើបរិបទនៅក្នុងមូលដ្ឋាន ។ វាផ្តោតជាសំខាន់ទៅលើការគាំទ្រដល់សហគមន៍មូលដ្ឋានទៅលើការពង្រឹងអភិបាលកិច្ចមូលដ្ឋានជំរុញដល់ការធ្វើសេចក្តីសំរេចចិត្តនៅក្នុងថ្នាក់មូលដ្ឋាន ហើយនិងសម្របសម្រួលដល់ការអនុវត្តផែនការគ្រប់គ្រងធនធានធម្មជាតិដែលរៀបចំឡើងនៅក្នុងតំបន់មូលដ្ឋាន ។

វិធីសាស្ត្រសំខាន់ ដែលគេប្រើជាទូទៅសំរាប់ការគ្រប់គ្រងធនធានធម្មជាតិដោយសហគមន៍មូលដ្ឋាន ដែលបានអនុវត្តកន្លងមកគឺផ្តោតធ្ងន់ទៅលើបរិបទនៅមូលដ្ឋាន ។ សំខាន់គឺប្រសិនបើមានការចូលរួមពីប្រជាជនមូលដ្ឋាន (ជាពិសេសប្រជាជនក្រីក្រ ស្ត្រី) ត្រូវបានធ្វើការសម្របសម្រួលនិងមានការគាំទ្រពីមូលដ្ឋានដល់គណៈកម្មការគ្រប់គ្រង ដើម្បីអោយពួកគេពង្រឹងសមត្ថភាពជំនាញរបស់ពួកគេក្នុងការការពារ និងគ្រប់គ្រងធនធានធម្មជាតិ វានឹងធ្វើអោយមានភាពល្អប្រសើរដល់សុវត្ថិភាពកាន់កាប់ដីធ្លីនៅក្នុងសហគមន៍ ធ្វើអោយប្រសើរឡើងដល់ធនធាននៅក្នុងតំបន់ និងផ្តល់ផលប្រយោជន៍ដល់សហគមន៍ ។

ទោះបីជាមានការប្តេជ្ញាធ្វើអោយមានយុត្តិធម៌សំរាប់ប្រជាជននៅតាមជនបទក៏ដោយ ក៏វិធីសាស្ត្រដែលផ្តោតទៅលើការគ្រប់គ្រងធនធានធម្មជាតិដោយមានការចូលរួមពីប្រជាជនមូលដ្ឋាន គឺធ្វើការផ្តោតជាសំខាន់ទៅលើតែការគ្រប់គ្រងនៅថ្នាក់មូលដ្ឋានតែប៉ុណ្ណោះ ។ វាមិនអាចជួយគាំទ្រដល់ការអភិវឌ្ឍន៍ជនបទទៅតាមផ្លូវមួយដោយរលូនគ្រប់ជ្រុងជ្រោយនោះទេ ។ សេដ្ឋកិច្ចសង្គមចម្រុះទៅតាមយុទ្ធសាស្ត្រនៃការរៀបចំកំលាំងពលកម្មរវាងគ្រួសារ វាមិនបានឆ្លើយតមអោយបានគ្រប់គ្រាន់ទៅនឹងការកំណត់អោយឃើញថាគ្រួសារនៅជនបទអាចដើរតួយ៉ាងសំខាន់ចំពោះការគ្រប់គ្រងធនធានធម្មជាតិទៅតាមបែបផែនផ្សេងៗគ្នានោះទេ (Diepart, 2008a) ។ តួនាទីរបស់

គ្រួសារនៅជនបទគឺមិនត្រូវបានបញ្ជាក់ឱ្យបានជាក់លាក់នៅក្នុងគោលនយោបាយអភិវឌ្ឍន៍ជនបទថាពួកគេជាតួអង្គ យ៉ាងសំខាន់នៅក្នុងការគ្រប់គ្រងធនធានធម្មជាតិនោះទេ (IFSR, 2004 and Hobley, 2007) ។ ការគ្រប់គ្រង ធនធានធម្មជាតិដោយមានការចូលរួមពីសហគមន៍មូលដ្ឋានក៏មានការបរាជ័យផងដែរ ចំពោះការដាក់បញ្ចូលទៅក្នុង បរិបទនៃការអភិវឌ្ឍន៍តំបន់ ដែលនៅក្នុងនោះធនធានធម្មជាតិត្រូវតែមានតុល្យភាពជាមួយការអភិវឌ្ឍន៍កសិកម្ម, ការប្រែប្រួលប្រជាសាស្ត្រ, ឧស្សាហកម្មនីយកម្ម, និងការកើនឡើងតួនាទីរបស់ទីផ្សារ (Li, 2002) ។

ប៉ុន្តែវិធីសាស្ត្រផ្សេងៗទៀតមួយចំនួនមិនត្រូវបានយកមកប្រើប្រាស់ច្រើននោះទេ ដោយវិធីសាស្ត្រទាំងនោះមិនបាន ជួយគាំទ្រដោយផ្ទាល់ទៅដល់សហគមន៍មូលដ្ឋាន ប៉ុន្តែវាអាចចូលរួមចំណែកបំពេញបន្ថែមទៅដល់ការគ្រប់គ្រង ធនធានធម្មជាតិដោយមានការចូលរួមពីសហគមន៍មូលដ្ឋាន។ តាមរយៈកំណែទម្រង់វិមជ្ឈការ និងវិសហមជ្ឈការ ថ្មីដែលបានចេញនូវក្របខ័ណ្ឌមួយដើម្បីជំរុញដល់មុខងារអភិបាលកិច្ចនៅកំរិតថ្នាក់ស្រុក និងខេត្តបង្កើតបានជា វិធីសាស្ត្រថ្មីមួយបន្ថែមទៀត ដែលអាចយកមកប្រើប្រាស់បានជាពិសេសប្រើប្រាស់សំរាប់ការធ្វើផែនការគ្រប់គ្រង ដីធ្លី។ អត្ថបទនេះមានគោលបំណងបង្ហាញអោយឃើញពីចន្លោះប្រហោងនេះដោយប្រើប្រាស់គម្រោងផែនការគ្រប់ គ្រងដីធ្លីខេត្តបាត់ដំបងជាមូលដ្ឋាន។

នៅក្នុងអត្ថបទនេះ វានឹងរៀបរាប់ពីវិធីសាស្ត្រសំរាប់ធ្វើគម្រោងផែនការគ្រប់គ្រងដីធ្លីនៅក្នុងខេត្តនិងវិភាគនូវ សមិទ្ធផលសំខាន់ៗដែលកើតឡើងពីការងារនេះ។ វាបង្ហាញពីផលប្រយោជន៍ដែលការគ្រប់គ្រងធនធានធម្មជាតិ ដោយមានការចូលរួមពីសហគមន៍មូលដ្ឋានទទួលបានតាមរយៈការដាក់បញ្ចូលគ្នា នៃការគ្រប់គ្រងធនធានធម្មជាតិ ថ្នាក់មូលដ្ឋានទៅក្នុងគម្រោងផែនការគ្រប់គ្រងដីធ្លីថ្នាក់ខេត្ត ដែលការដាក់បញ្ចូលគ្នានេះវានឹងអាចផ្តល់ផល ប្រយោជន៍ និងអាចជួយដោះស្រាយនូវកង្វះខាតផ្សេងៗដល់វិធីសាស្ត្រគ្រប់គ្រងធនធានធម្មជាតិដោយមានការ ចូលរួមពីសហគមន៍មូលដ្ឋានដែលអនុវត្តនៅក្នុងប្រទេសកម្ពុជានាពេលបច្ចុប្បន្ននេះ។

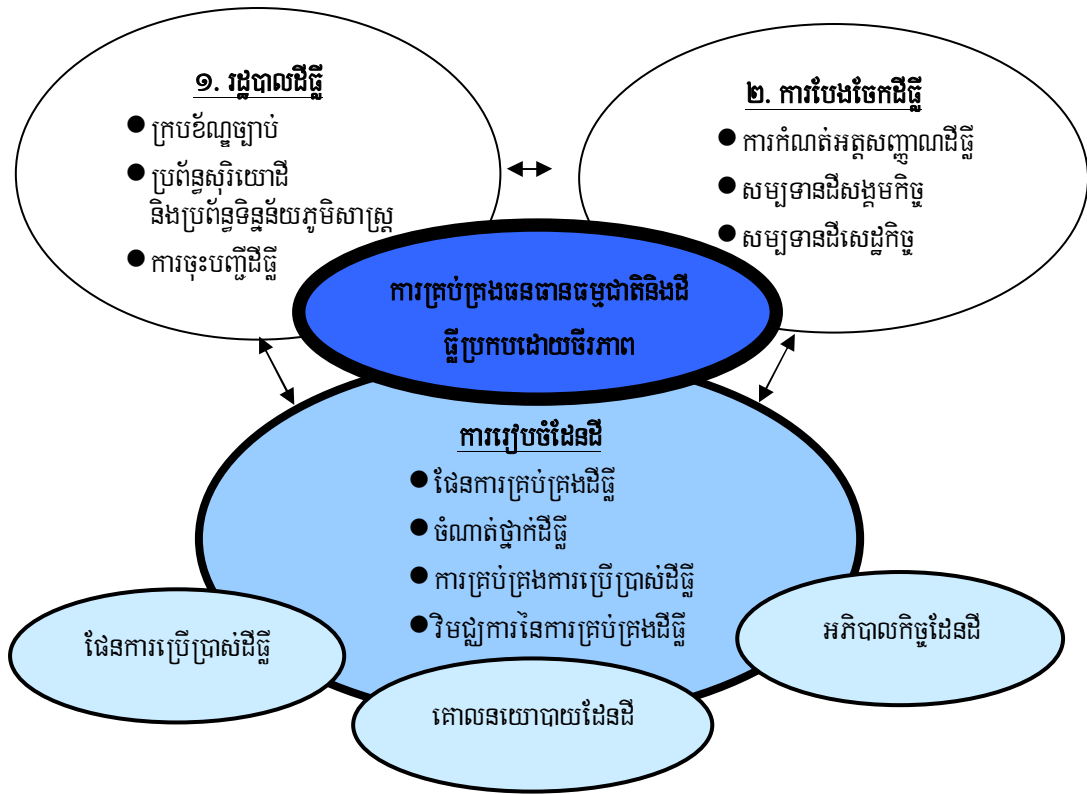
ទស្សនវិស័យនេះវាដើរស្របទៅតាមសុភាសិតខ្មែរថា : **“ ចូលស្នឹងតាមបត់ ចូលស្រុកតាមប្រទេស ”** ដែលបានន័យ ថាដើម្បីដោះស្រាយបញ្ហាអ្វីមួយត្រូវតែធ្វើការគិតគូរទៅលើ ក្រិត្យក្រមផ្សេងៗដែលទាក់ទងនឹងបញ្ហានេះជាមុន សិន។

២. វិធីសាស្ត្រ

២.១. ក្របខ័ណ្ឌគោលគំនិត (Conceptual framework)

ការគ្រប់គ្រងដីធ្លីប្រកបដោយនិរន្តរភាពក៏ដូចជាការងារដីទៃទៀតដែរ គឺជាអង្គធាតុយ៉ាងសំខាន់សំរាប់ជំរុញអោយមានការអភិវឌ្ឍន៍ប្រកបដោយចីរភាព ។ ដោយសារតែដីកាន់តែក្សត់ទៅៗ ហើយត្រូវបានយកមកប្រើប្រាស់សំរាប់ការងារជាច្រើននោះ ដូចនេះដីនិងការប្រើប្រាស់ដីនេះចាំបាច់ត្រូវតែរៀបចំធ្វើផែនការនិងប្រើប្រាស់តាមបែបសមាហរណកម្ម ។ នេះវាក៏ត្រូវបានដល់ការប្រើប្រាស់ដីធ្លីប្រកបដោយសុទិដ្ឋិនិយម ធានាអោយមានការបែងចែកធនធាននៅលើដីនិងក្រោមដីប្រកបដោយយុត្តិធម៌នៅក្នុងសង្គម ដោយមានការប្រុងប្រយ័ត្នដល់ចីរភាពបរិស្ថាន និងធានាអោយមានការគោរពដល់អត្តសញ្ញាណវប្បធម៌ ។ សរុបមកគោលដៅសំខាន់នោះគឺបង្កើតនូវស្ថានភាពមួយដើម្បីលើកស្ទួយដល់កំរិតជីវភាពរស់នៅរបស់ប្រជាជន ដោយគិតគូរទៅដល់ផលប្រយោជន៍និងតម្រូវការផ្សេងៗរបស់ពួកគាត់ (Magel, 2008) ។ នេះរួមមានឱកាសរកការងារធ្វើ ឱកាសក្នុងការប្រើប្រាស់នូវធនធាននៅលើដីនិងក្រោមដីសំរាប់ទ្រទ្រង់ជីវភាពរស់នៅឱកាសទទួលបានការអប់រំ និងសុខុមាលភាព ឱកាសទទួលបានការកំសាន្តហើយនិងឱកាសទទួលបានសេវាកម្មដឹកជញ្ជូនដោយងាយស្រួល ។ នៅក្នុងសេចក្តីប្រកាសព្រាងស្តីអំពីគោលនយោបាយដីធ្លីរាជរដ្ឋាភិបាលកម្ពុជាបានដាក់នូវទស្សនវិស័យរួមសំរាប់ការគ្រប់គ្រងដីធ្លីនៅក្នុងប្រទេសកម្ពុជា ។ ទស្សនវិស័យនេះឈរលើអង្គធាតុបីសំរាប់ធ្វើការគ្រប់គ្រងដីធ្លី និង ធនធានធម្មជាតិប្រកបដោយចីរភាព: រដ្ឋបាលដីធ្លី ការបែងចែកដីធ្លី និងការរៀបចំដែនដី (Concil of land policy, 2008) ។ គោលគំនិតនៅក្នុងអត្ថបទនេះ គឺវាពឹងផ្អែកយ៉ាងខ្លាំងទៅលើទស្សនវិស័យនៃគោលនយោបាយដីធ្លីនេះ ។

រដ្ឋបាលដីធ្លីគឺសំដៅទៅលើការបង្កើតនិងអនុវត្តក្របខ័ណ្ឌច្បាប់ ហើយនិងរចនាសម្ព័ន្ធនៃដំណើរការចុះបញ្ជីដីធ្លីប្រកបដោយចីរភាពទាំងជីវដ្ឋ និងដីឯកជន ។ វាក៏មានគោលបំណងបង្កើតនូវប្រព័ន្ធសុវិយោជីវមួយដែលអាចប្រើប្រាស់បានច្រើនយ៉ាងសំរាប់ជាមូលដ្ឋានដើម្បីបង្កើតជាប្រព័ន្ធទិន្នន័យភូមិសាស្ត្រថ្នាក់ជាតិ ។ ចំណែកការបែងចែកដីធ្លីរួមមានការងារផ្សេងៗដូចជា ការធ្វើបញ្ជីសារពើភ័ណ្ឌដីធ្លី ការបង្កើតយុទ្ធសាស្ត្រ និងផែនការដើម្បីរៀបចំសម្បទានដីសេដ្ឋកិច្ចនិងសម្បទានដីសង្គមកិច្ច ។ ចំណែកឯសមាសធាតុទី៣នៃគោលនយោបាយដីធ្លីនេះ គឺការរៀបចំដែនដី ។ ការរៀបចំដែនដីរួមមានការរៀបចំផែនការគ្រប់គ្រងដីធ្លីនូវកំរិតផ្សេងៗគ្នា ហើយនិងការបង្កើតនូវប្រព័ន្ធរួមមួយសំរាប់ការបែងចែកដីតាមប្រភេទ ព្រមទាំងធ្វើការគ្រប់គ្រង និងត្រួតពិនិត្យការប្រើប្រាស់ដីធ្លី (ក្រាហ្វិច១) ។ ចំពោះគម្រោងផែនការគ្រប់គ្រងដីធ្លីនៅក្នុងខេត្តបាត់ដំបង គឺផ្តោតទៅលើផ្នែកទីបីនៃគោលនយោបាយដីធ្លីនេះ ។ គោលបំណងរួមរបស់ផែនការប្រើប្រាស់ដីធ្លីនេះមានបីផ្នែក(ក្រាហ្វិច១):



ក្រាហ្វិច១. ក្របខ័ណ្ឌគោលគំនិត (Conceptual framework)

- គម្រោងផែនការនេះ គឺជាកសាររៀបចំផែនការគ្រប់គ្រងដីធ្លី សំរាប់ធ្វើការរៀបចំ និងកំណត់នូវបញ្ញត្តិ ដើម្បីធ្វើការប្រើប្រាស់ដីធ្លីប្រកបដោយប្រសិទ្ធភាព។ វាលើកឡើងនូវភាពខុសគ្នាដែលមាននៅក្នុងដែនដីរបស់ខេត្តទៅតាមលក្ខណៈសម្បត្តិរបស់តំបន់ដោយយោងទៅតាមអន្តរអំពើរវាងកក្កាមនុស្ស និងកក្កាធម្មជាតិ ។
- គម្រោងផែនការគ្រប់គ្រងដីធ្លីនេះ វាក៏ជាកសារសំរាប់គោលនយោបាយដីធ្លី (ដែនដី) របស់ខេត្តផងដែរ។ វាបង្ហាញពីទស្សនវិស័យ និងដំណើរការសកម្មភាពដែលអភិបាលខេត្តបានអនុម័ត និងសំរេច ដើម្បីពង្រឹងដល់ការគ្រប់គ្រងដីធ្លីប្រកបដោយចីរភាព។ វាត្រូវបានរៀបចំឡើងទៅតាមដំណើរការមួយដែលមានការពាក់ព័ន្ធទាំងអស់គ្នាជាមួយនិងការធ្វើផែនការជាក់លាក់តាមវិស័យ និងគ្រប់កំរិត ដែលអនុញ្ញាតិដល់ការធ្វើសេចក្តីសំរេចចិត្ត ជាយុទ្ធសាស្ត្រ និងបង្ហាញពីទិដ្ឋភាពរួមនៃធនធាន និងការប្តេជ្ញាអនុវត្ត (CEMAT, 2007) ។
- គម្រោងការងារនេះ គឺជាការបង្ហាញអោយឃើញពីការងារអភិបាលកិច្ចនៅក្នុងដែនដីរបស់ខេត្ត បានឆ្លុះបញ្ចាំងនៅក្នុងការកែលំអស្ថាប័ន ដែលធ្វើឡើងនៅក្នុងប្រទេសកម្ពុជាដោយមានកំណែទំរង់វិមជ្ឈការ និងវិសហមជ្ឈការដើម្បីបង្កើតនូវរដ្ឋបាលរួមមួយនូវកំរិតថ្នាក់ស្រុកនិងថ្នាក់ខេត្ត។ ក្រុមប្រឹក្សាខេត្តធ្វើការបោះឆ្នោត ជ្រើសរើសដោយក្រុមប្រឹក្សាឃុំហើយនឹងមានការឯកភាពទទួលខុសត្រូវចំពោះការរៀបចំ និងអនុវត្តអោយបានសំរេចនូវផែនការអភិវឌ្ឍន៍ខេត្ត។ គម្រោងផែនការអភិវឌ្ឍន៍រយៈពេល៥ ឆ្នាំ នឹងមានបញ្ចូលនូវគម្រោងដែលលើកឡើងអំពីគោលការណ៍មូលដ្ឋានសំរាប់ការប្រើប្រាស់និងគ្រប់គ្រងដីធ្លីនិងធនធានធម្មជាតិ។ (មាត្រា ៣៩, ច្បាប់ស្តីអំពីការគ្រប់គ្រង រដ្ឋបាល រាជធានី ខេត្តក្រុង ស្រុក ខណ្ឌៈ រាជរដ្ឋាភិបាលកម្ពុជា ២០០៨)

២.២. ការធ្វើផែនការ និងការពិភាក្សារវាងដំណើរមួយ

ដំណើរការធ្វើផែនការមាន៦ជំហានសំខាន់ៗដែលវាបានធ្វើឡើងក្នុងរយៈពេលជាមួយឆ្នាំកន្លះ ។ ការចូលរួមនិងការពិភាក្សាគឺមានសារសំខាន់ណាស់នៅក្នុងដំណើរការធ្វើផែនការ ដើម្បីធានាឱ្យមានការទទួលស្គាល់បានទូលំទូលាយ ។ ការយកចិត្តទុកដាក់ជាសំខាន់នោះ គឺផ្តល់ទៅអោយសំលែងគាំទ្រនៅសហគមន៍ជនបទ ។ នៅក្នុងការអង្កេតយ៉ាងស៊ីជម្រៅដែលបានធ្វើឡើងនៅក្នុងកំរិតថ្នាក់ភូមិនិងនៅតាមគ្រួសារ ក្នុងគោលបំណងបង្ហាញអោយឃើញពីមុខងារនៅក្នុងសហគមន៍ជនបទតាមបរិបទក្សេត្របរិស្ថានផ្សេងៗគ្នា ។ ការចូលរួមចំណែករបស់គ្រួសារនៅក្នុងការគ្រប់គ្រងដីធ្លី គឺបានធ្វើការវាយតម្លៃទៅលើចំណេះដឹងរបស់ប្រជាជនមូលដ្ឋាន និងសេដ្ឋកិច្ចសង្គម ។ ការសិក្សារទៅតាមប្រភេទនៃប្រព័ន្ធផលិតកម្មនៅជនបទ(នៅកំរិតគ្រួសារ) ត្រូវបានធ្វើឡើងដើម្បីកំណត់អោយឃើញនូវភាពខុសគ្នា នៃយុទ្ធសាស្ត្រក្នុងការបែងចែកកំលាំងពលកម្មនៅតាមគ្រួសារដែលវាតំណាងអោយប្រជាជនទាំងមូលនៅក្នុងខេត្ត ។ នេះវាត្រូវបានមើលឃើញថាវាជាលក្ខខណ្ឌមុនដំបូងដើម្បីទទួលស្គាល់នូវភាពចម្រុះគ្នាដែលមានស្រាប់នៅក្នុងសហគមន៍ជនបទ ។

នៅថ្នាក់ស្រុក និងឃុំអាជ្ញាធរមូលដ្ឋានបានរួមចំណែកយ៉ាងខ្លាំងក្នុងការរៀបចំផែនការ ព្រោះពួកគេត្រូវទទួលខុសត្រូវសម្របសម្រួលការងារអភិវឌ្ឍន៍នៅក្នុងដែនដីរបស់គេ និងផ្សារភ្ជាប់ទៅនឹងដំណើរការធ្វើផែនការនៅមូលដ្ឋានជាមួយវិស័យឯកជនដែលការចូលរួមរបស់វិស័យឯកជនទាំងនោះ គឺតាមធម្មតាវាមានឥទ្ធិពលដល់គ្រួសារនៅជនបទ(Agricultural product trade, local agri-bussiness) ។

មន្ទីរជំនាញក៏ត្រូវបានពិគ្រោះផងដែរនៅក្នុងកំរិតថ្នាក់ខេត្ត និងថ្នាក់ស្រុក ។ ទោះបីជាកំណែទម្រង់វិមជ្ឈការ និងវិសហមជ្ឈការមានគោលបំណងបង្កើតនូវរដ្ឋបាលរួមមួយក៏ដោយ ក៏វាមិនបានលុបបំបាត់នូវទំនាក់ទំនងពីលើចុះក្រោមរវាងក្រសួងនីមួយៗ និងភ្នាក់ងារថ្នាក់ជាតិនៅក្រោមឱវាទនោះទេ ។ ការជាប់ទាក់ទងគ្នានិងសហប្រតិបត្តិការខ្សែបណ្តោយគឺត្រូវតែមាន ដូចនេះមន្ទីរជំនាញអាចនឹងមានការជាប់ទាក់ទងដោយស្ថាប័ននិងជាថវិកាសំរាប់ការតាមដានផ្តល់អនុសាសន៍ដល់គម្រោងផែនការគ្រប់គ្រងដីធ្លី ។

ជាពិសេសនោះដំណើរការធ្វើផែនការ ចាប់ផ្តើមធ្វើឡើងដោយមានអាណត្តិ និងលក្ខន្តិកៈច្បាស់លាស់របស់ គណៈកម្មការប្តូរគោលខេត្តនិងឯកសារបង្គោលរបស់ក្រុមការងារដែលទទួលខុសត្រូវក្នុងការធ្វើផែនការ ។ យុទ្ធសាស្ត្រដោយមានការចូលរួមជាមួយដៃគូធ្វើផែនការ គឺត្រូវមានតាំងពីដំណាក់កាលដំបូងបង្អស់នៃដំណើរការ ផងដែរ (នៅជំហានទី១) ។

ការសង្ខេបយ៉ាងជាក់លាក់ និងទិន្នន័យដែលទាក់ទងទៅនឹងព័ត៌មានភូមិសាស្ត្រ តួលេខ និងតារាងផ្សេងៗនោះ គឺត្រូវបានប្រមូលផ្តុំ និងវិភាគមុនគេ ។ រាល់ទិន្នន័យភូមិសាស្ត្រត្រូវបានដំណើរការ និងប្រមូលផ្តុំតាមផ្នែកសំខាន់ៗ ដូចជា (ផ្នែករដ្ឋបាល ប្រជាសាស្ត្រ ហេដ្ឋារចនាសម្ព័ន្ធបច្ចេកទេសនិងហេដ្ឋារចនាសម្ព័ន្ធសង្គម ប្រព័ន្ធកាន់កាប់ដីធ្លី និងប្រព័ន្ធក្សេត្របរិស្ថាន) ។ នៅលើមូលដ្ឋាននៃការវិភាគពីបំរែបំរួលនៃការប្រើប្រាស់ដីធ្លី និងការបែងចែកតំបន់ ក្សេត្របរិស្ថាន គឺត្រូវបានចុះអង្កេតនៅវាលយ៉ាងស៊ីជម្រៅដើម្បីធ្វើការស្វែងយល់អោយបានច្បាស់លាស់អំពីបញ្ហា នៃការគ្រប់គ្រងដីធ្លីនៅក្នុងកំរិតភូមិ ឃុំ និងនៅតាមគ្រួសារ (តារាង១) (ជំហាន២) ។

តារាង១: ការរៀបចំចុះអង្កេតនៅវាល

តំបន់ក្សេត្រ-បរិស្ថាន	ឃុំ	ចំនួនភូមិដែលធ្វើការវាយតម្លៃដោយមាន ការចូលរួមពីអ្នកភូមិ (PRA)	ចំនួនគ្រួសារដែល បានសំភាសន៍
តំបន់ទំនាបលិចទឹក (ទន្លេសាប)	កំពង់ព្រះ	៣	២០
តំបន់កសិកម្ម (មានសក្តានុពលទាប)	ធីបតី	៣	២៥
តំបន់កសិកម្ម (មានសក្តានុពលខ្ពស់)	តាត្រាម	៣	២៥
តំបន់កសិ-រុក្ខកម្មចម្រុះ	កំពង់ល្អៅ	២	៣០
តំបន់កសិ-ឧស្សាហកម្ម	តាក្រី	៣	២៤

អ្នកពាក់ព័ន្ធទាំងអស់ព្យាយាមបង្កើតនូវទស្សនវិស័យគ្រប់គ្រងដីធ្លីយ៉ាងច្បាស់លាស់ សំរាប់ការអភិវឌ្ឍន៍ខេត្ត នាពេលអនាគត ។ ទស្សនវិស័យនេះបង្ហាញអំពីការងារដ៏សំខាន់សំរាប់អនាគតដែលនឹងអាចឈានទៅដល់បានក្នុង រយៈពេល២០ឆ្នាំខាងមុខទៀត ។ ទស្សនវិស័យជាការកំណត់នូវអ្វីដែលអ្នកពាក់ព័ន្ធទាំងអស់ប្រាថ្នាចង់បាននាពេល អនាគត និងជាការតំណាងអោយនូវអ្វីដែលសហគមន៍ចង់បាន និងខិតខំទៅអោយដល់នាពេលអនាគត (Schalle, 2005) (ជំហានទី៣) ។

ការវិភាគឌីណាមិកត្រូវបានធ្វើឡើងនៅកំរិតថ្នាក់ស្រុកដើម្បីស្វែងយល់នូវលក្ខណៈនៃសណ្ឋានភាពដីបច្ចុប្បន្ន ដែល មានការប្រែប្រួលពីពេលមួយទៅពេលមួយ ហើយនិងនិន្នាការផ្លាស់ប្តូរនាពេលអនាគត (សិក្ខាសាលា ១២ស្រុក ដែលមានអ្នកចូលរួមទាំងអស់ ១៦០ នាក់) ។ ការវិភាគនេះនាំអោយកំណត់បាននូវតំបន់គ្រប់គ្រងដីធ្លីជាក់លាក់ ទៅតាមការប្រែប្រួលជាក់លាក់ស្តែង និងបញ្ហាផ្សេងៗដូចជាការការបំប្រែឈើ ការអភិវឌ្ឍន៍ប្រជុំជនជាដើម ។ យោងទៅតាមលក្ខណៈពិសេសនៃតំបន់គ្រប់គ្រងដីធ្លីនីមួយៗតំបន់ទាំងនេះចាត់ទុកជាតំបន់ធ្វើផែនការ (ជំហាន៤)

ឈរនៅលើមូលដ្ឋាននេះ យុទ្ធសាស្ត្រនឹងត្រូវបានរៀបចំឡើងសំរាប់តំបន់គ្រប់គ្រងដីធ្លីនីមួយៗ ។ វានឹងធ្វើការរៀបចំ នូវយុទ្ធសាស្ត្ររួមមួយសំរាប់តំបន់គ្រប់គ្រងដីធ្លី ហើយនិងធ្វើការរៀបចំយុទ្ធសាស្ត្រតាមវិស័យបន្ថែមទៀត ដែល យុទ្ធសាស្ត្រតាមវិស័យនេះ គឺជាការចូលរួមចំណែកពីគ្រប់វិស័យ និងអ្នកពាក់ព័ន្ធទាំងអស់នៅក្នុងការបង្កើត យុទ្ធសាស្ត្រនេះឡើង (ជំហានទី៥) ។

ជំហានទី៦ គឺជាការត្រួតពិនិត្យ និងវាយតម្លៃ វាជាដំណើរការមួយបន្តទៀតដើម្បីធ្វើការកែលំអរទិន្នន័យ ការ ធ្វើវិសោធនកម្ម ការដោះស្រាយទំនាស់ដើម្បីគាំទ្រដល់ការអនុវត្តន៍ការងារផ្សេងៗ អោយស្របទៅតាមគោល- នយោបាយរួមដែលបានលើកឡើងនៅក្នុងគម្រោងផែនការគ្រប់គ្រងដីធ្លី (ជំហានទី៦) ។

២.៣. ដៃគូចូលរួមធ្វើឱ្យផែនការ

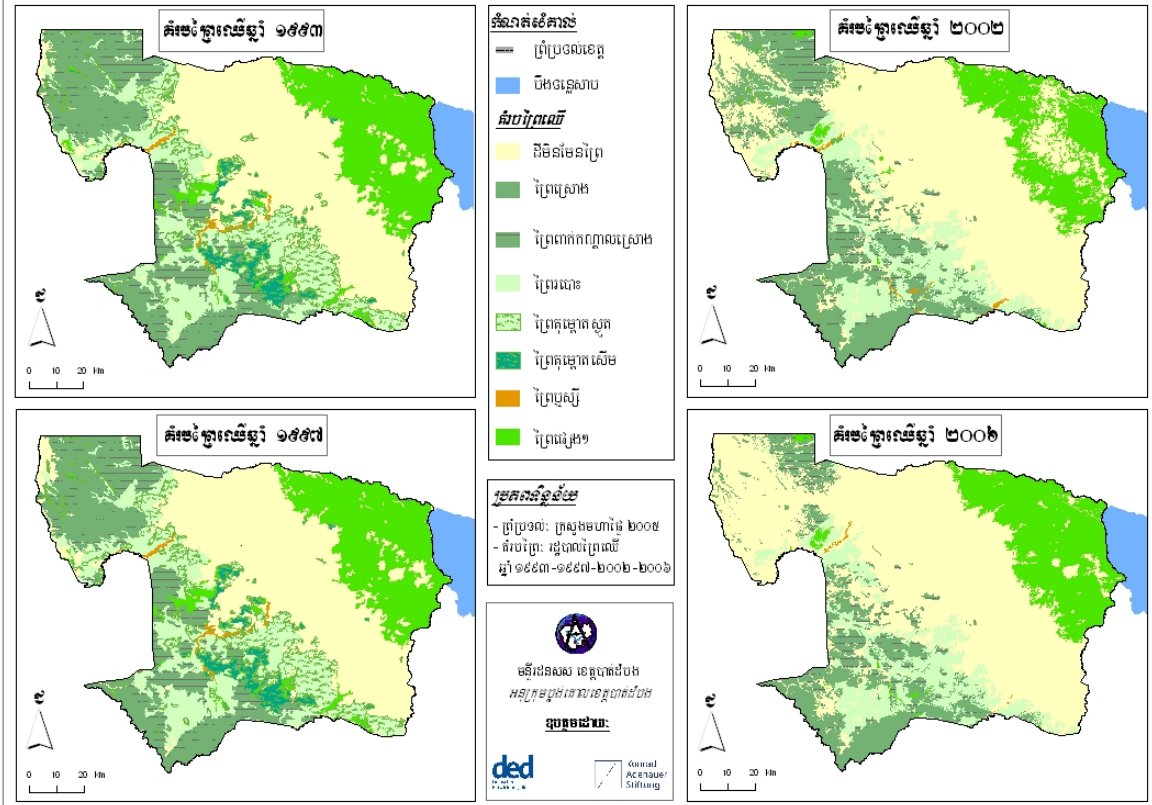
ការរៀបចំធ្វើគម្រោងផែនការនេះ គឺត្រូវបានធ្វើឡើងដោយក្រុមការងារដែលស្ថិតនៅមន្ទីររៀបចំដែនដីនគរូបនីយ កម្មសំណង់ និងសុរិយោដីខេត្តបាត់ដំបងដោយស្ថិតនៅក្រោមការឧបត្ថម្ភត្រួតពិនិត្យរបស់គណៈកម្មការប្តូរគោល ខេត្តដែលមានឯកឧត្តមអភិបាលខេត្តជាប្រធាន ។ ហើយវាក៏មានការគាំទ្រពីភ្នាក់ងារសហប្រតិបត្តិការអាស៊ីម៉ង់ មួយចំនួនផងដែរ ដែលនៅក្នុងនោះរួមមានអង្គការ The Konrad Adenauer Foundation (KAS) ដែលជាដៃគូយ៉ាងសំខាន់របស់រាជរដ្ឋាភិបាលប្រទេសកម្ពុជានៅក្នុងដំណើរការកំណែទម្រង់វិមជ្ឈការនិងវិសហមជ្ឈ- ការ ហើយនិងអង្គការសេវាកម្មអភិវឌ្ឍន៍អាស៊ីម៉ង់ (DED) ។ នៅក្នុងខេត្តបាត់ដំបងតួនាទីសំខាន់របស់អង្គការ (DED) គឺផ្តល់នូវការគាំទ្រដល់ការធ្វើផែនការគ្រប់គ្រងដីធ្លីនូវកំរិតផ្សេងៗគ្នា (ថ្នាក់ខេត្ត ថ្នាក់ស្រុក និងថ្នាក់ឃុំ) (Symann, 2008) ។ អង្គការ សហប្រតិបត្តិការបច្ចេកទេសអាស៊ីម៉ង់ (GTZ) ក៏មានតួនាទីជួយគាំទ្រផងដែរ ក្នុងការផ្តល់នូវរូបថតផ្តាយរណប ហើយនិងផ្តល់នូវការគាំទ្រផ្នែកស្ថាប័នយ៉ាងខ្លាំងខ្លានៅថ្នាក់ក្រសួង ។

៣. លទ្ធផលផែនការការស្រាវជ្រាវ និងលទ្ធផលផែនការ

៣.១. ការប្រែប្រួលការប្រើប្រាស់ដី (Land use dynamic)

ការថយចុះគំរប់ព្រៃឈើយ៉ាងខ្លាំង គឺជាលក្ខណៈដ៏សំខាន់បំផុតនៃការប្រែប្រួលការប្រើប្រាស់ដីធម្មជាតិទី១នេះ នៅក្នុងខេត្តបាត់ដំបង (ផែនទី១) ។ នៅក្នុងរយៈពេលជាង១៥ឆ្នាំនេះ គំរប់ព្រៃឈើបានថយចុះពី ៥៦.៨% មកនៅ ត្រឹមតែ ៤៤.៤% នៃផ្ទៃដីសរុបរបស់ខេត្តបាត់ដំបង ។ ការកាប់ព្រៃឈើនេះបានកើតឡើងយ៉ាងខ្លាំងនៅក្នុង តំបន់ខ្ពង់រាបទិសពាយព្យនៃខេត្តបាត់ដំបងដែលនៅទីនោះធនធានព្រៃឈើត្រូវបានបាត់បង់អស់ទាំងស្រុង ។

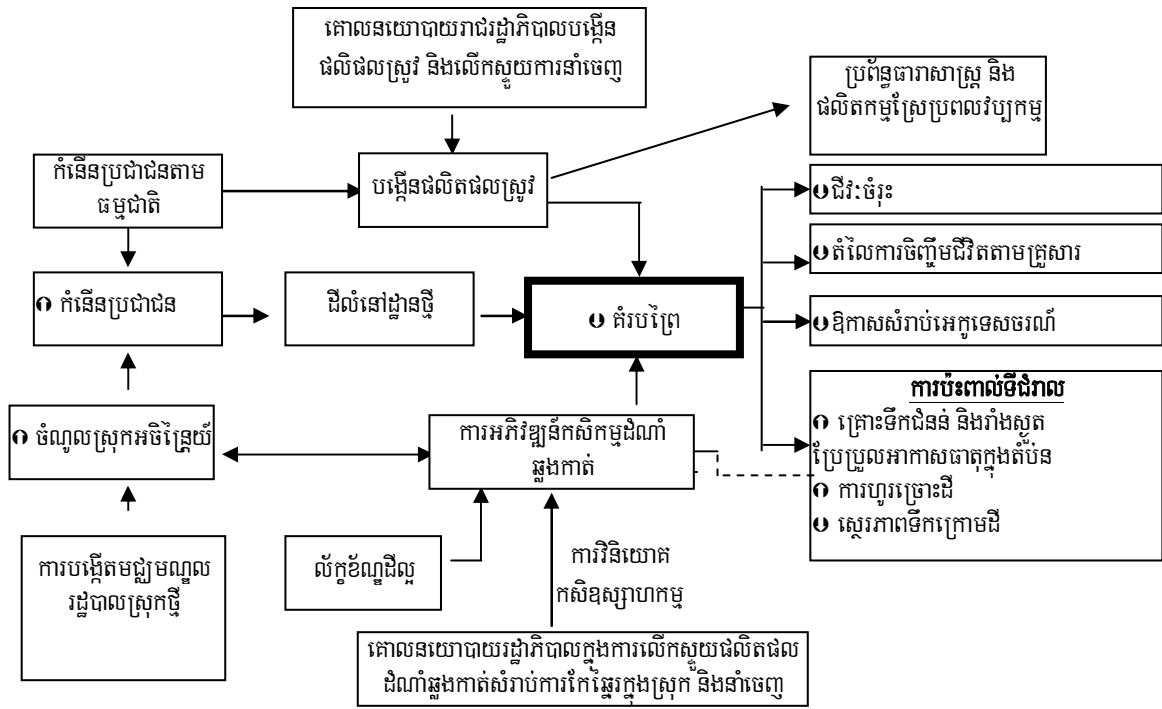
ផែនទី១: ការប្រែប្រួលកំរងព្រៃឈើនៅក្នុងខេត្តបាត់ដំបង (១៩៩៣-២០០៦)



បាត់ដំបងនៃការបាត់បង់ព្រៃឈើនៅក្នុងតំបន់នោះកើតឡើងដោយសារតែអន្តរអំពើផ្សេងៗ (ក្រាហ្វិច២) ។ ដោយយោងទៅតាមកិច្ចព្រមព្រៀងសន្តិភាពនៅក្នុងកំឡុងទសវត្សរ៍ឆ្នាំ១៩៩០ មជ្ឈមណ្ឌលរដ្ឋបាលស្រុកថ្មីត្រូវបានបង្កើតឡើងនៅភាគពាយព្យនៃខេត្តបាត់ដំបងដែលនៅក្នុងនោះមាន (ស្រុកកំរៀង ស្រុកភ្នំព្រឹក ស្រុកសំពៅលូន) ។ ដោយសារតែតំលៃដីនៅតំបន់នេះមានតំលៃថោកប្រសិនបើប្រៀបធៀបទៅនឹងខេត្តផ្សេងៗទៀត បូករួមនឹងលក្ខណៈរបស់ដីល្អនោះ (សណ្ឋានដីល្អ ដីមានជីវជាតិ) បានធ្វើអោយមានការទាក់ទាញគ្រួសារជាច្រើនមករស់នៅក្នុងតំបន់នេះ ហើយគ្រួសារទាំងនោះបានធ្វើចំណាកស្រុកមកពីតំបន់ផ្សេងៗទូទាំងប្រទេសកម្ពុជា ដោយមកតាំងលំនៅដ្ឋានរស់នៅជាអចិន្ត្រៃយ៍ និងប្រកបការងារនៅតំបន់ដីខ្ពង់រាបនេះ (កសិកម្មមិនមែនជាដំណាំស្រូវដូចជាដំឡូងមី, ពោតក្រហម, សណ្តែកសៀង.....) ។

កំនើនប្រជាជនប្រចាំឆ្នាំជាមធ្យមសំរាប់ខេត្តបាត់ដំបងចន្លោះឆ្នាំ ១៩៩៨ និង ២០០៧ គឺស្មើនឹង ២.៨% ចំណែកស្រុកដែលទើបបង្កើតថ្មីទាំងបីខាងលើនេះមានកំនើនរហូតដល់ ១៩.០១% សំរាប់ស្រុកកំរៀង ១៧.៨៧% សំរាប់ស្រុកភ្នំព្រឹក និង ២.៨៩%សំរាប់ស្រុកសំពៅលូន (ធ្វើការគណនាដោយផ្អែកទៅលើទិន្នន័យឃុំរបស់ក្រសួងផែនការ ២០០៨) ។ កំនើនប្រជាជននៅក្នុងស្រុកនីមួយៗនៃស្រុកទាំងបីនេះអាចបង្ហាញអោយឃើញយ៉ាងច្បាស់ថាកំនើនប្រជាជនទាំងនេះ គឺមករស់នៅអចិន្ត្រៃយ៍នៅក្នុងតំបន់នេះ ។ ដោយកំនើនប្រជាជនយ៉ាងច្រើនបែបនេះហើយ ទើបធ្វើអោយមានតំរូវការដីសំរាប់លំនៅដ្ឋាន និងដីសំរាប់កសិកម្ម ។ ស្របពេលជាមួយគ្នានេះដែរ រាជរដ្ឋាភិបាលនៃប្រទេសកម្ពុជា និងក្រសួងកសិកម្មរុក្ខាប្រមាញ់និងនេសាទ បានចាប់ផ្តើមធ្វើការលើកស្ទួយដល់

ការបង្កើនផលនៃដំណាំយុទ្ធសាស្ត្រ និងដំណាំឆ្លងកាត់ (ដូចជាពោតក្រហម ដំឡូងមី សណ្តែកសៀង អំពៅ និងកៅស៊ូ) សំរាប់ការកែច្នៃក្នុងស្រុកនិងនាំចេញ។ គោលនយោបាយនេះបានធ្វើអោយអ្នកវិនិយោគនៅក្នុងប្រទេសនិងក្រៅប្រទេសមកធ្វើការវិនិយោគលើវិស័យកសិឧស្សាហកម្មដោយប្រមូលទិញ ស្តុកទុក និងកែច្នៃផលិតផលដំណាំកសិកម្មទាំងនេះ។ ដោយការអភិវឌ្ឍន៍នៃប្រពលវប្បកម្មកសិកម្មនៅក្នុងតំបន់ខ្ពង់រាបនៅតែពីងផ្អែកទៅលើកំលាំងពលកម្មរបស់មនុស្សនោះ ការវិភាគល្អិតល្អន់យ៉ាងឆាប់រហ័សនៃវិស័យកសិកម្មនៅក្នុងតំបន់នេះបានជំរុញអោយមានចំនួនស្រុកមកកាន់តំបន់ទាំងនេះ(ក្រាហ្វិច២២)។ ការប្រែប្រួលទាំងមូល នៃការពង្រីកលំនៅដ្ឋាន និងការអភិវឌ្ឍន៍កសិកម្ម (ចំការ) បានធ្វើអោយមានភាពអន្តរាយដល់គំរូបព្រៃឈើ។



ក្រាហ្វិច២: ទម្រង់នៃការវិវត្តន៍ការប្រែប្រួលការប្រើប្រាស់ដីធ្លីនៅក្នុងខេត្តបាត់ដំបង (១៩៩៣-២០០៨)

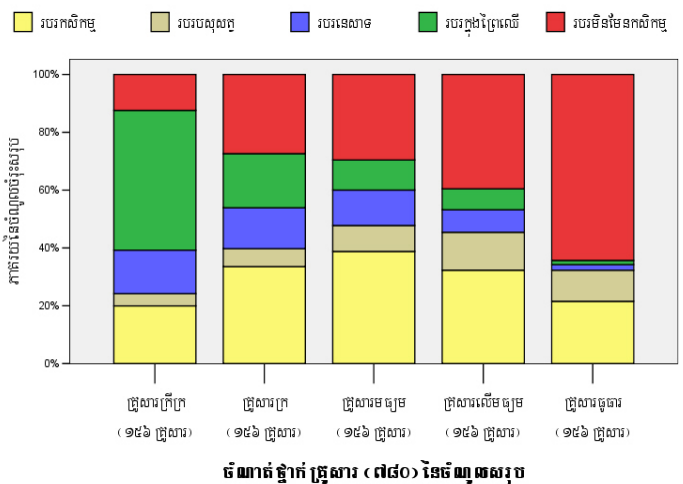
រូបភាពនេះពន្យល់ពីការកាប់ប្រែឈើដែលត្រូវបានកំណត់នូវចំណុចកណ្តាលនៃរូបភាពនេះ (១ គំរូបកែប្រែ) ។ វាមានភាពផ្សេងគ្នារវាងមូលហេតុ និងផលវិបាកនៃការកាប់ប្រែឈើ ដែលមានបង្ហាញនូវផ្នែកខាងឆ្វេង និងខាងស្តាំនៃប្រអប់ដែលនៅចំកណ្តាលរូបភាពនេះ ។

បើនិយាយពីទំនាក់ទំនងគ្នានៃការកាន់កាប់ដីធ្លី គំរូបកែប្រែឈើមានការថយចុះដោយសារការអភិវឌ្ឍន៍កសិកម្មដំណាំឆ្លងកាត់នៅក្នុងតំបន់ខ្ពង់រាបដែលជាការបង្ហាញនូវការធ្វើឯកជនកម្មក្រៅផ្លូវការនៃដីសារធារណៈរបស់រដ្ឋ និងការធ្លាក់ចុះនៃការគ្រប់គ្រងធនធានធម្មជាតិរួម ។

នៅក្នុងប្រទេសកម្ពុជា បញ្ហានៃការបង្កើនផលិតកម្មស្រូវអោយស្របតាមអត្រាកំនើនប្រជាជននោះ តែងតែធ្វើការដោះស្រាយដោយពង្រីកផ្ទៃដីដាំដុះបន្ថែម ។ ប៉ុន្តែដោយសព្វថ្ងៃនេះមិនអាចរកនូវផ្ទៃដីពង្រីកបន្ថែមសំរាប់កសិកម្មបាននោះទេ ដូចនេះប្រព័ន្ធកសិកម្មគឺវាស្ថិតនៅក្នុងផ្លូវរបត់មួយ (Dupuis, 2008) ។ ដូចនេះបញ្ហាចំពោះប្រជាជននៅតាមជនបទធ្វើការបង្កើនផលិតកម្មស្រូវនោះ តម្រូវឱ្យធ្វើទៅតាមបែបប្រពលវប្បកម្មកសិកម្ម ដោយធ្វើការដាំដុះពីរដងក្នុងមួយឆ្នាំនៅលើផ្ទៃដីដដែល ។ ការធ្វើប្រពលវប្បកម្មកសិកម្មនេះបានធ្វើអោយប្រសើរដល់បច្ចេកទេសគ្រប់គ្រងទឹក (ឧទាហរណ៍: ប្រឡាយបង្ហូរទឹក និងប្រព័ន្ធធារាសាស្ត្រ) ។ ការគ្រប់គ្រងដោយសហគមន៍មានតួនាទីយ៉ាងសំខាន់ចំពោះការអនុវត្តន៍នូវបច្ចេកទេសនេះ ។

ទោះបីជាការអភិវឌ្ឍន៍កសិកម្មអាចធ្វើអោយចំណូលរបស់គ្រួសារកសិករមានការកើនឡើងក៏ដោយ (ចំណូលដែលបានមកពីកសិកម្មមានចំណូលច្រើនបំផុតគឺនៅតំបន់ខ្ពង់រាបទាំងនេះ) តែការបាត់បង់នូវគំរូបកែប្រែឈើបានផ្តល់នូវផលវិបាកបាត់បង់ផលប្រយោជន៍ដល់សហគមន៍មូលដ្ឋាន ។ ការកាប់បំផ្លាញព្រៃឈើធ្វើអោយមានការគំរាមកំហែង

ដល់ជីវៈចម្រុះ (សត្វ និងរុក្ខជាតិ) ដែលមាន ឥទ្ធិពលដល់ផលិតផលព្រៃឈើចម្រុះដែលគ្រួសារ នៅជនបទអាចទាញយកផលប្រយោជន៍ពីផលិត ផលព្រៃឈើទាំងនោះបាន។ ហើយមានផលប៉ះ ពាល់ដោយផ្ទាល់ទៅដល់សេដ្ឋកិច្ចរបស់គ្រួសារ ដែលរស់នៅពីងផ្នែកទៅលើធនធានព្រៃឈើ ដែលជាធនធានដ៏ចាំបាច់ និងមានសុវត្ថិភាព សំរាប់ការចិញ្ចឹមជីវិតរបស់ពួកគេ។



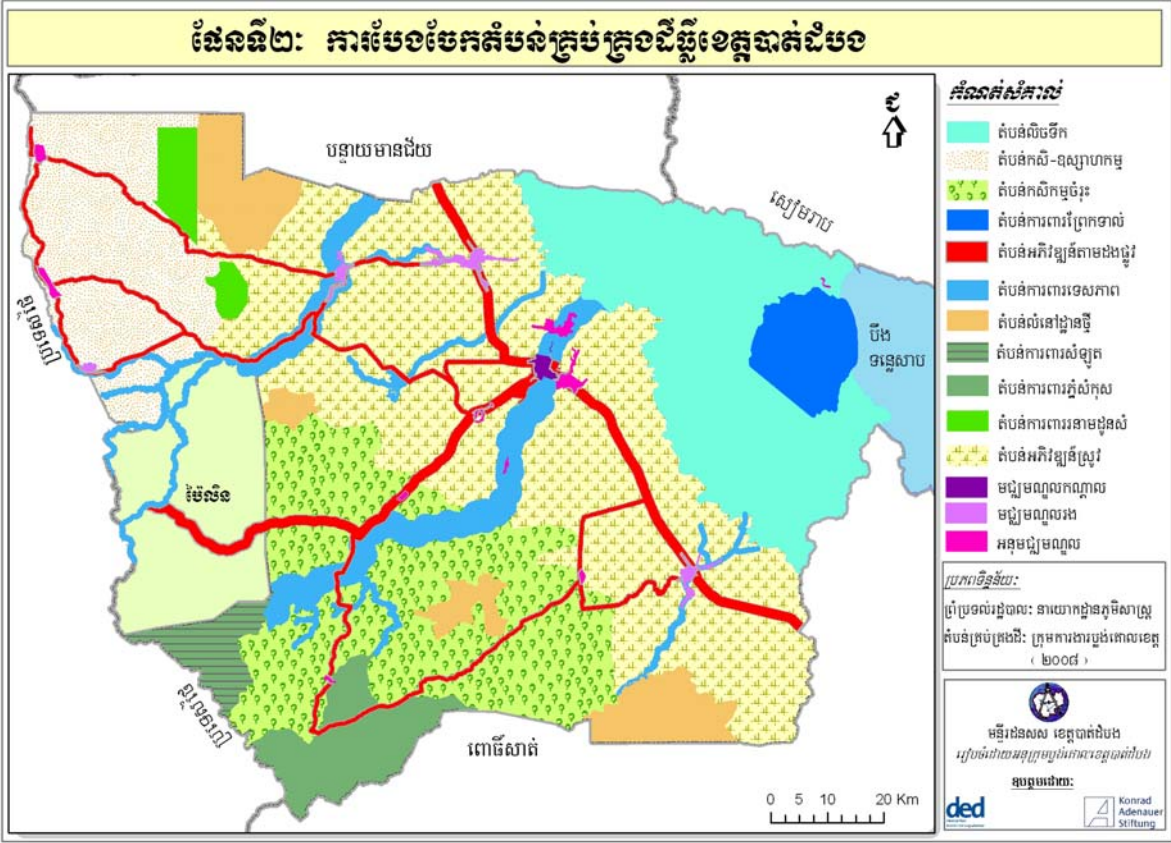
ក្រាហ្វិចព័ត៌មាន: របាយចំណូលទៅតាមចំណាត់ថ្នាក់ទ្រព្យ និងពីប្រភពផ្សេងៗ (គ្រួសារនៅជនបទ)

ដោយផ្អែកទៅលើទិន្នន័យដែលបានមកពីការអង្កេតសេដ្ឋកិច្ចសង្គមប្រទេសកម្ពុជា២០០៤ បានធ្វើការវិភាគសំរាប់ ខេត្តបាត់ដំបងទាំងមូលនោះបានបង្ហាញអោយឃើញថា គ្រួសារក្រីក្របំផុតនៅក្នុងខេត្តបាត់ដំបង គឺរស់នៅពីងផ្នែក យ៉ាងខ្លាំងទៅលើធនធានសាធារណៈ (ជាពិសេសធនធានព្រៃឈើ) ជាងធនធានណាៗទាំងអស់ (ក្រាហ្វិច៣)។ ម្យ៉ាងវិញទៀតការកាប់បំផ្លាញព្រៃឈើបានធ្វើអោយមានភាពប្រថុយប្រថានចំពោះការអភិវឌ្ឍន៍កសិកម្មប្រកប ដោយចីរភាពដោយសារតែការបាត់បង់ព្រៃឈើ វាធ្វើអោយមានផលប៉ះពាល់ដល់ទីជំរាលទាំងមូល។ ការកាប់ បំផ្លាញព្រៃឈើធ្វើអោយមានការថយចុះនូវកំរិតទឹកក្រោមដី ដោយមិនអាចជៀសផុតដល់ការបាត់បង់ជីវជាតិដី និងទឹកសំរាប់ការទ្រទ្រង់ដល់រុក្ខជាតិ។ ហើយវាក៏មានគ្រោះរាំងស្ងួត និងគ្រោះទឹកជំនន់ ព្រមទាំងការហូរច្រោះ មានការកើនឡើងផងដែរ។ លើសពីនេះទៅទៀតការបាត់បង់ព្រៃឈើបានធ្វើអោយមានការថយចុះនូវឱកាស សំរាប់ការអភិវឌ្ឍន៍សេដ្ឋកិច្ចតាមរយៈអេកូទេសចរណ៍ (ជាពិសេសនៅតាមដងស្ទឹង) ដែលជាធនធានមួយយ៉ាង សំខាន់សំរាប់ការអភិវឌ្ឍន៍សេដ្ឋកិច្ចសង្គមនៅក្នុងខេត្តបាត់ដំបង។

៣.២. ការកំណត់តំបន់គ្រប់គ្រងដីធ្លី

ការបែងចែកតំបន់គ្រប់គ្រងដីធ្លី (ផែនទី២) គឺមានការបែងចែកដែនដីរបស់ខេត្តទៅជាតំបន់នីមួយៗដែលមាន លក្ខណៈប្រើប្រាស់ដីដូចគ្នា (Homogeneous Land Unit)។ វាមានគោលបំណងកំណត់នូវតំបន់ជាក់លាក់ ដែលមានភាពខុសគ្នាដាច់ដោយឡែកនៅក្នុងដែនដីខេត្តបាត់ដំបងដោយយោងទៅតាម៖ ១.លក្ខខណ្ឌរូបវន្តប្រវិស្វាន ២.ការប្រែប្រួលការគ្រប់គ្រងដីធ្លីនាពេលបច្ចុប្បន្ន ដែលវាមានឥទ្ធិពលដល់ការផ្លាស់ប្តូរការប្រើប្រាស់ដីធ្លីនាពេលថ្មីៗ នេះ។

ការពិភាក្សាគ្នាជាមួយអ្នកពាក់ព័ន្ធជាច្រើននៅតាមស្រុកនីមួយៗ បានឈានទៅដល់ការកំណត់នូវលក្ខណៈវិនិច្ឆ័យ ដើម្បីកំណត់បាននូវតំបន់នីមួយៗដោយមានការឯកភាពទៅលើព្រំប្រទល់របស់តំបន់ទាំងនេះ និងធ្វើការវិភាគពី បញ្ហាគន្លឹះនៃការគ្រប់គ្រងដីធ្លីសំរាប់តំបន់ទាំងនេះដោយស្វែងរកនូវឫសគល់នៃមូលហេតុ និងផលវិបាករបស់បញ្ហា នីមួយៗ ។ និយាយសរុបមកការបែងចែកតំបន់ដីធ្លីដែលបានធ្វើឡើងនៅក្នុងស្រុកនីមួយៗ ត្រូវបានដាក់បញ្ចូលគ្នា បង្កើតបានជាការបែងចែកតំបន់នៅក្នុងថ្នាក់ខេត្តទាំងមូល ។ តំបន់នីមួយៗគឺវាមានល្អណៈពិសេសរៀងៗខ្លួន ដូចនេះវាដើរតួជាតំបន់សំរាប់ធ្វើផែនការ ។ ដំណាក់កាលដំបូងគឺត្រូវធ្វើការវិភាគទៅលើបញ្ហាស្នូលនៃការគ្រប់គ្រង ដីធ្លី ពីឫសគល់នៃបញ្ហានិងផលវិបាកសំរាប់តំបន់នីមួយៗ ។ បន្ទាប់មកយុទ្ធសាស្ត្រអភិវឌ្ឍន៍អន្តរវិស័យត្រូវបាន រៀបចំឡើងទៅតាមនោះដែរ ដោយមានការចូលរួមចំណែកពីស្ថាប័នពាក់ព័ន្ធនីមួយៗនៅក្នុងដំណើរការធ្វើ ផែនការ ។ ការងារ អាទិភាពមួយចំនួនត្រូវបានអនុវត្តដើម្បីដោះស្រាយបញ្ហាទាំងនេះក្នុងលក្ខណៈស៊ីចង្វាក់គ្នា ។



នៅក្នុងអត្ថបទនេះវាមិនបានធ្វើការរៀបរាប់អោយលំអិតអំពីតំបន់គ្រប់គ្រងដីធ្លីនីមួយៗ និងការកំណត់នូវវិធីសាស្ត្រធ្វើផែនការនោះទេ ។ វាធ្វើការផ្តោតជាសំខាន់ទៅលើផលប្រយោជន៍នៃការបែងចែកតំបន់គ្រប់គ្រងដីធ្លីរួម ដែលវាពង្រឹងទៅដល់វិធីសាស្ត្រគ្រប់គ្រងធនធានធម្មជាតិដោយសហគមន៍មូលដ្ឋាន ហើយនិងជួយពង្រឹងដល់ការ ទប់ស្កាត់នៃការថយចុះធនធានព្រៃឈើ ។

- នៅក្នុងតំបន់ចំរុះកសិ-ឧស្សាហកម្ម និងព្រៃឈើ ការការពារព្រៃឈើជាតំរូវការដ៏សំខាន់ ពីព្រោះវាជាប្រភព ដ៏សំខាន់នៃផលនិងអនុផលព្រៃឈើសំរាប់ការចិញ្ចឹមជីវិតរបស់សហគមន៍មូលដ្ឋាន ប៉ុន្តែក៏ព្រោះតែវាជួយដល់ការ ការគ្រប់គ្រងទីជំរាល ហើយជាអ្នកធានាដល់ការអភិវឌ្ឍន៍វិស័យកសិកម្មប្រកបដោយចីរភាពផងដែរ ។ ការរៀបចំ ធ្វើការគ្រប់គ្រងតំបន់នេះនាពេលអនាគតគឺបានផ្តល់មូលដ្ឋានគ្រឹះសំរាប់កំណត់នូវតំបន់ជាច្រើនដែលមានសក្តានុពល សំរាប់បង្កើតជាសហគមន៍ព្រៃឈើ ។ តំបន់សក្តានុពលសំរាប់សហគមន៍ព្រៃឈើត្រូវបានកំណត់ ហើយនឹងបញ្ចូល ទៅក្នុងសំណើស្នើទៅក្រសួងកសិកម្មរុក្ខាប្រមាញ់និងនេសាទ ។ គោលបំណងនៃដំណើរការនេះគឺមានពីរ វាមាន គោលបំណងផ្តល់នូវសុវត្ថិភាពនៃការកាន់កាប់ដីធ្លីដល់សហគមន៍ជនបទ ដើម្បីធ្វើការគ្រប់គ្រងផ្នែកដែលនៅសល់ ព្រៃឈើ ប៉ុន្តែវាក៏ត្រូវតែធ្វើការពិចារណាអំពីការការពារព្រៃឈើ ទៅតាមទំហំមួយដែលវាអាចផ្តល់នូវផល ប្រយោជន៍សំរាប់ការអភិវឌ្ឍន៍កសិកម្មហើយនិងសំរាប់ការគ្រប់គ្រងទឹកនៅទីជំរាលផ្នែកខាងក្រោមផងដែរ ។
- តំបន់ការពារពារទេសភាពតាមគោលបំណងធ្វើការពង្រឹងដល់ការគ្រប់គ្រងធនធានទឹក និងតាមដងស្ទឹងដែល ជាតំបន់ដែលផ្តល់នូវឱកាសយ៉ាងសំខាន់សំរាប់អេកូទេសចរណ៍នៅសហគមន៍មូលដ្ឋាន ។ ដំណើរការរៀបចំសំរាប់ធ្វើ ការគ្រប់គ្រងនាពេលអនាគតនៅក្នុងតំបន់នេះ គឺបានផ្តល់នូវមូលដ្ឋានគ្រឹះសំរាប់តំបន់អេកូទេសចរណ៍យ៉ាងសំខាន់ (តំបន់កំសាន្តបែបបរិស្ថានដែលមានទ្រង់ទ្រាយតូច) ដែលត្រូវបានចាត់ទុកថាជាសសរស្តម្ភមួយ នៃយុទ្ធសាស្ត្រ អភិវឌ្ឍន៍វិស័យទេសចរណ៍នៅខេត្តបាត់ដំបង ។ ផែនការដែលបានអនុម័តដោយអភិបាលខេត្តនៅក្នុងនោះមានតំបន់ អេកូទេសចរណ៍ចំនួន១៦កន្លែង ដែលជាការចូលរួមចំណែករបស់សហគមន៍ ហើយតំបន់ទាំងនោះត្រូវបានធ្វើការ កំណត់យ៉ាងច្បាស់លាស់(គណៈកម្មការប្តូរគោលខេត្ត, ២០០៨) ។
- គម្រោងផែនការគ្រប់គ្រងដីធ្លី ក៏បានលើកឡើងនូវការកំណត់ឡើងវិញនៃតំបន់ការពាររនាមដូនសំ អោយស្រប ទៅតាមបំណងទីរបស់ប្រជាជនដែលមករស់នៅក្នុងតំបន់នេះ ។ ដោយសារតែវាមានផលប៉ះពាល់ជាអវិជ្ជមាន តាមរយៈការរំលោភបំពានកាប់បំផ្លាញព្រៃឈើដើម្បីធ្វើការអភិវឌ្ឍន៍កសិកម្មដំណាំឆ្នងកាត់ និងសេដ្ឋកិច្ចគ្រួសារ នោះការការពារព្រៃឈើ និងការគ្រប់គ្រងទីជំរាលពិតជាមានអត្ថន័យខ្លាំងណាស់ដល់ផ្នែកសេដ្ឋកិច្ច ពីព្រោះវាមាន និន្នាការថែរក្សាដល់សក្តានុពលសំរាប់ការអភិវឌ្ឍន៍កសិកម្មរយៈពេលយូរអង្វែងនៅក្នុងតំបន់ ។ ដើម្បីស្វែងរកនូវ តុល្យភាពរវាងតំរូវការដីសំរាប់លំនៅដ្ឋាននិងតំរូវការដីសំរាប់កសិកម្ម និងការការពារព្រៃឈើគឺការធ្វើផែនការ កំណត់ឡើងវិញនូវតំបន់ជាក់លាក់ដែលមានស្រាប់នៅក្នុងតំបន់ការពារ ដើម្បីធ្វើការការពារព្រៃឈើដែលនៅសល់ និងរៀបចំបង្កើតដីសម្បទានសង្គមកិច្ចនៅក្នុងតំបន់ដទៃទៀត ។

៤. ការពិភាក្សា

បញ្ហាដែលលើកឡើងនៅក្នុងអត្ថបទនេះ គឺការដាក់បញ្ចូលគ្នានូវគំនិតនៃការគ្រប់គ្រងធនធានធម្មជាតិដោយ សហគមន៍នៅក្នុងគម្រោងផែនការគ្រប់គ្រងដីធ្លីថ្នាក់ខេត្ត គឺអាចពង្រឹងដល់ការងារមូលដ្ឋាន ហើយនិងផ្តល់ការ

ទទួលស្គាល់យ៉ាងខ្លាំងដល់សហគមន៍ ។ យើងលើកឡើងការពិភាក្សាពិគ្រោះនិងស្តុលនេះស្របទៅតាមទិសដៅបី សំខាន់ៗនៃគម្រោងផែនការគ្រប់គ្រងដីធ្លី ។

៤.១. ផែនការប្រើប្រាស់ដីធ្លី

អន្តរអំពើរវាងសមាសភាពធម្មជាតិផ្សេងៗគ្នា នៃប្រព័ន្ធកសិបរិស្ថានបានកំណត់នូវមុខងារ និងការផលិតឡើងវិញ របស់វា ។ ដូចនេះការវាយតម្លៃទៅលើកត្តាខាងក្រៅដែលធ្វើការគ្រប់គ្រងមិនបានល្អនៅក្នុងសមាសភាពណាមួយ នោះវាអាចមានឥទ្ធិពលទៅលើសមាសភាពផ្សេងៗទៀត ដែលវាជាកត្តាដ៏សំខាន់ ដែលធ្វើអោយមានមានការ ប្រែប្រួលទៅដល់ប្រព័ន្ធកសិ-បរិស្ថាន ។ ទំហំនៃការវាយតម្លៃនេះគឺបង្កើតជាបញ្ហាយ៉ាងធំ ។ អន្តរអំពើទាំងនេះ អាចរកឃើញហើយដោះស្រាយបានដោយធ្វើការសិក្សាក្នុងកំរិតតំបន់មួយធំ ដើម្បីធ្វើការផ្លាស់ប្តូរអំពីឥទ្ធិពល នៃសមាសភាពធនធានទាំងនេះដែលវាមានទៅលើគ្នាទៅវិញទៅមក ។ ឧទាហរណ៍ការរំលោភបំពានកាប់បំផ្លាញ ព្រៃឈើជះឥទ្ធិពលទៅដល់សក្តានុពលកសិកម្ម មានឥទ្ធិពលលើកំរិតទឹកក្រោមដី និងលំហូរទឹកនៅផ្នែកខាងក្រោមៗ នៃតំបន់ទីជំរាល ឬមានឥទ្ធិពលទៅដល់អាកាសធាតុនៅក្នុងតំបន់ គឺអាចធ្វើការវាយតម្លៃបានល្អដោយធ្វើការ សិក្សាក្នុងកំរិតមួយធំលើសពីកំរិតថ្នាក់ឃុំ និងថ្នាក់ស្រុក (ឧទាហរណ៍៖ ការធ្វើផែនការសំរាប់ខេត្តមួយ) ។

លើសពីនេះទៅទៀត ការលើកឡើងពីការគ្រប់គ្រងធនធានធម្មជាតិនៅក្នុងក្របខ័ណ្ឌខេត្តយ៉ាងទូលំទូលាយ ទាក់ទងទៅនឹងការអភិវឌ្ឍន៍សង្គម សេដ្ឋកិច្ច និងបរិស្ថាននោះ វាបានបង្ហាញឱ្យឃើញពីតុល្យភាពគ្នារវាងតម្រូវ ការរយៈពេលខ្លីរបស់សហគមន៍ដែលទាញយកពីធនធានធម្មជាតិជាមួយនិងសេវាកម្ម និងផលប្រយោជន៍យូរអង្វែង ដែលប្រព័ន្ធបរិស្ថានផ្តល់អោយ ។ ផែនការគ្រប់គ្រងដីធ្លីថ្នាក់ខេត្តអាចបង្ហាញនូវទិដ្ឋភាពទូលំទូលាយជាងផែនការ ប្រើប្រាស់ដីធ្លីថ្នាក់ឃុំ ។ អត្ថបទបានបង្ហាញជាឧទាហរណ៍ថាការអភិវឌ្ឍន៍វិស័យកសិកម្មដោយផ្សារភ្ជាប់ជាមួយនឹង ការវិនិយោគកសិឧស្សាហកម្មយ៉ាងខ្លាំង ហើយនិងចំណូលស្រុក អាចយល់បានល្អប្រសើរ និងអាចវិភាគទៅបាន គឺត្រូវធ្វើការសិក្សានៅក្នុងកំរិតថ្នាក់ខេត្ត ។ នៅក្នុងទំហំនេះ(កំរិតថ្នាក់ខេត្ត)គឺវាសមហេតុផលមែនទែន ដោយវា អាចធ្វើការដោះស្រាយនូវបញ្ហានានាដែលនៅកំរិតថ្នាក់ក្រោមមិនអាចធ្វើការដោះស្រាយបាន(ឧទាហរណ៍ដូចជា៖ នៅកំរិតថ្នាក់ស្រុក ថ្នាក់ឃុំ) ។

លទ្ធផលសរុបរវាងអំពើរបស់គ្រួសារនីមួយៗ (ឧទាហរណ៍ កាប់ដីឆ្ការដីព្រៃដើម្បីដោះស្រាយជីវភាព) វាក៏ក្តៅដែល ធ្វើអោយប៉ះពាល់ទៅដល់ប្រព័ន្ធកសិបរិស្ថានដោយទទួលនូវផលជាអវិជ្ជមាន មិនអាចស្តារអោយបានដូចដើម បានឡើយទៅលើប្រព័ន្ធផលិតកម្មរបស់គ្រួសារទាំងនោះ ។ តួនាទីផែនការប្រើប្រាស់ដីធ្លីថ្នាក់ខេត្តគឺដើម្បីកំណត់នូវ ក្របខ័ណ្ឌអោយបានសមស្រប ថាតើនៅកំរិតណាដែលគួរបណ្តោយអោយថ្នាក់មូលដ្ឋានធ្វើការសំរេចចិត្តបាន ហើយ នៅកំរិតណាដែលគួរតែធ្វើការហាមឃាត់ ដើម្បីធានានូវការបង្កបង្កើនផលរយៈពេលយូរអង្វែងរបស់សហគមន៍

ជនបទ។ ជាឧទាហរណ៍៖ ដំណើរការធ្វើផែនការគ្រប់គ្រងដីធ្លីថ្នាក់ខេត្តត្រូវបានប្រើជាឧបករណ៍ដើម្បីកំណត់នូវការផ្តល់សិទ្ធិដល់សហគមន៍ជា សហគមន៍ព្រៃឈើ ឬក៏ដីតំបន់អេកូទេសចរណ៍នៅក្នុងមូលដ្ឋាន ។

ទោះបីជាយ៉ាងណាក៏ដោយ វាក៏តែបញ្ជាក់ផងដែរថាគម្រោងផែនការគ្រប់គ្រងដីធ្លីថ្នាក់ខេត្ត គឺជាសមាសធាតុមួយដែលមានសារៈសំខាន់ ប៉ុន្តែវាម្នាក់ឯងគឺមិនគ្រប់គ្រាន់សំរាប់ផ្តល់នូវប្រសិទ្ធភាពគ្រប់គ្រងដីធ្លីប្រកបដោយចីរភាពនោះទេ ។ ដូចនេះវាក៏ត្រូវតែស្ថិតក្នុងគម្រោងផែនការមួយធំទូលាយជាងនេះទៀត ឧទាហរណ៍៖ គម្រោងផែនការគ្រប់គ្រងដីធ្លីថ្នាក់ជាតិ ។ គម្រោងផែនការគ្រប់គ្រងដីធ្លីថ្នាក់ជាតិនេះគឺនៅតែមិនទាន់មាននៅឡើយនោះទេ ។ ម្យ៉ាងវិញទៀតគម្រោងផែនការគ្រប់គ្រងដីធ្លីខេត្ត គួរតែកំណត់និងធ្វើផែនការលំអិតបន្ថែមទៀតទៅជាផែនការយុទ្ធសាស្ត្រអភិវឌ្ឍន៍ស្រុក ឬក៏កាន់តែលំអិតថែមទៀតជាផែនការប្រើប្រាស់ដីធ្លីលំអិតថ្នាក់ឃុំដែលមានរួមបញ្ចូលផ្នែកច្បាប់ (ស្ថិតនៅក្នុងការរងចាំការអនុម័តអនុក្រឹត្យស្តីអំពីផែនការប្រើប្រាស់ដីធ្លីថ្នាក់ឃុំដែលវានឹងផ្តល់នូវមូលដ្ឋានគ្រឹះផ្នែកច្បាប់) ។

៤.២. គោលនយោបាយដែលដ៏

ការគ្រប់គ្រងធនធានធម្មជាតិនៅក្នុងប្រទេសកម្ពុជា គឺវាមានភាពចន្លោះប្រហោងរវាងក្របខ័ណ្ឌច្បាប់ (តួនាទីរបស់ស្ថាប័ន) និងការអនុវត្តច្បាប់ (តួនាទីប្រតិបត្តិ) ដែលកំណត់នូវយន្តការសំរាប់ការបែងចែកធនធានដែលមាននៅលើដី ។ ឧទាហរណ៍៖ តើធនធានទាំងនោះគួរយកមកប្រើប្រាស់នៅពេលណា នៅកន្លែងណា និងដោយរបៀបណា នរណាគួរតែធ្វើការត្រួតពិនិត្យទៅលើសកម្មភាពបែងចែកធនធានទាំងនោះ ព្រមទាំងគួរធ្វើការផ្លាស់ប្តូរ ហើយគួរទទួលរងនូវប្រតិបត្តិការដាក់ទណ្ឌកម្មបែបណាចំពោះការប្រព្រឹត្ត និងលទ្ធផលដែលកើតមានឡើង (Ostrom, 2002) ។ ចន្លោះប្រហោងនេះគួរតែធ្វើការបំពេញបន្ថែមជាមួយការគាំទ្រគោលនយោបាយដែលកំណត់នូវជំរើសសំខាន់ដើម្បីបង្ហាញអំពីទំនាក់ទំនងទៅវិញទៅមករវាងសមាសភាពនៃធនធានទាំងនោះ ហើយនិងការលើកស្ទួយដល់ការអភិវឌ្ឍន៍ប្រកបដោយចីរភាពអោយដើរទន្ទឹមជាមួយលក្ខណៈពិសេសដាច់ដោយឡែក ដែលមាននៅក្នុងតំបន់នីមួយៗក្នុងដែនដីរបស់ខេត្ត ។ ដោយសារតែមានច្បាប់តាមវិស័យនីមួយៗ យុទ្ធសាស្ត្រ ការសំរេចចិត្ត និងផែនការជាច្រើនស្ថិតនៅក្នុងតំបន់ខុសៗគ្នាវាបានធ្វើអោយការងារនេះមានដំណើរការអោយចេញផុតពីវិស័យនីមួយៗនោះ មានការលំបាកមែនទែន ។

វាចាំបាច់ត្រូវចែករំលែកនៃការយល់ដឹងអោយបានស៊ីជម្រៅរវាងអ្នកពាក់ព័ន្ធទាំងអស់ អំពីបញ្ហានៃការគ្រប់គ្រងដីធ្លីផ្សេងៗគ្នាដែលជះឥទ្ធិពលដល់ការអភិវឌ្ឍន៍នៅក្នុងដែនដីរបស់ខ្លួន ។ ហើយវាក៏ត្រូវតែធ្វើការកំណត់នូវទស្សនវិស័យអោយបានច្បាស់លាស់ដើម្បីធ្វើការសំរេចចិត្តប្រកបដោយប្រសិទ្ធភាព ។ ការកែលំអស្ថាប័នដែលលើកឡើង

នៅក្នុងអត្ថបទនេះបានបង្ហាញថាខេត្ត គឺជាកំរិតដំបូងសំរាប់បំពេញតួនាទីនៃការរៀបចំគោលនយោបាយដែនដីនេះ ។ ខេត្តគឺបានធ្វើនូវវិមជ្ឈការគ្រប់គ្រាន់ ធ្វើអោយបានល្អដល់ក្រុមខ្ញុំមូលដ្ឋានហើយនិងបង្ហាញពីទំនាក់ទំនងទៅវិញទៅមករវាងសមាសភាពប្រព័ន្ធកសិបរិស្ថានផ្សេងៗ ហើយនៅក្នុងពេលស្របជាមួយគ្នានេះដែរ គឺវាមានលក្ខណៈគ្រប់គ្រាន់សំរាប់ជាចំណុចចាប់ផ្តើមធ្វើការងារដោយផ្តល់នូវអំនាចថ្មី ដែលផ្ទេរមកអោយភ្នាក់ងារនៅថ្នាក់ខេត្តដែលជាផ្នែកមួយនៃកំណែទំរង់វិមជ្ឈការ និងវិសហមជ្ឈការ ។

នៅពេលធ្វើការកំណត់នូវទស្សនវិស័យអ្នកពាក់ព័ន្ធទាំងអស់បានយល់ព្រមថា ការលើកស្ទួយដល់ការអភិវឌ្ឍន៍នៅជនបទដោយសហគមន៍មូលដ្ឋានគឺជាសសរស្តម្ភមួយនៃគោលនយោបាយដែនដី ។ វាបានន័យថាការចូលរួមពីអ្នកមូលដ្ឋាននៅក្នុងការគ្រប់គ្រងធនធានធម្មជាតិ មិនត្រឹមតែជាឱកាសដែលសហគមន៍មួយចំនួនអាចទទួលបានការគាំទ្រពី NGOs ប៉ុន្តែវាក្លាយទៅជាសិទ្ធិមួយដែលត្រូវតែគោរព ។ ជាចំណុចចាប់ផ្តើម វាមានគោលបំណងទទួលស្គាល់ថាសហគមន៍ជនបទមិនត្រឹមតែជាគោលដៅនៃការអភិវឌ្ឍន៍នោះទេ ប៉ុន្តែវាជាអ្នកដើរតួយ៉ាងពិតប្រាកដនៅក្នុងការអភិវឌ្ឍន៍ជនបទ ។ លើសពីនេះទៅទៀត វាក៏ផ្តល់នូវការទទួលស្គាល់បន្ថែមទៀត សំរាប់ការផ្តួចផ្តើមនៃសហគមន៍ដែលអាចនឹងបង្កើនដល់សុវត្ថិភាពនៃការកាន់កាប់ដីធ្លីរបស់សហគមន៍ ។

៤.៣. អភិបាលកិច្ចដែនដី

អភិបាលកិច្ចដែនដីកំណត់នូវមធ្យោបាយថាតើគោលនយោបាយដែនដីត្រូវអនុវត្តទៅដោយរបៀបណា ។ បញ្ហានោះគឺវាមានពីរ ហើយវាទាក់ទងជាមួយនឹងកំណែទំរង់ស្ថាប័នទាំងស្រុង ដែលកំពុងតែអនុវត្តនៅក្នុងប្រទេសកម្ពុជានៅក្នុងក្របខ័ណ្ឌកំណែទំរង់វិមជ្ឈការនិងវិសហមជ្ឈការ ។ វិធីស្ថិតនៅក្នុងការរសម្របសម្រួលរវាងអ្នកពាក់ព័ន្ធនូវកំរិតណាមួយ (សមាហរណកម្មខ្សែទទឹង) ហើយនិងការបែងចែកតួនាទីនិងអំនាចគ្រប់កំរិត (សមាហរណកម្មខ្សែបណ្តោយ) ។

សមាសភាពនីមួយៗនៃប្រព័ន្ធកសិ-បរិស្ថាន គឺប្រមូលផ្តុំគ្នាទៅជាវិស័យមួយនៃរដ្ឋបាលសាធារណៈសំរាប់ការគ្រប់គ្រង ប៉ុន្តែជាក់ស្តែងដំណើរការនិងអន្តរអំពើរវាងសមាសភាពទាំងនោះ គឺមានភាពទន់ខ្សោយដោយវាបង្ហាញអោយឃើញតាមរយៈការជជែកគ្នារវាងរដ្ឋបាលទាំងនោះ ។ លើសពីនេះទៅទៀតវាត្រូវបានទទួលស្គាល់យ៉ាងទូលាយថា ការកើនឡើងនៃតំរោងតាមរយៈជំនួយធ្វើការបង្កើតនិងអនុវត្តដោយគ្មានការសម្របសម្រួលជាមួយផែនការរបស់មន្ទីរខេត្តធ្វើអោយមានការប៉ះពាល់ដល់ការទទួលខុសត្រូវរបស់មន្ទីរ ដោយវាមានទិសដៅផ្ទុយពីមុខងារស្តុលរបស់មន្ទីរទាំងនោះ (Hornig and Craig, 2008) គម្រោងផែនការគ្រប់គ្រងដីធ្លីផ្តល់នូវគំនិតគោលថ្មីសំរាប់សម្របសម្រួលអភិបាលកិច្ចដែនដី ។ គំនិតថ្មីនេះបានបើកទូលាយដល់អ្នកពាក់ព័ន្ធទាំងអស់អាចបញ្ចេញមតិហើយបញ្ចូលការពិភាក្សានេះអោយទៅក្នុងដំណើរការធ្វើផែនការពិតប្រាកដ ។ វាប្រមើលមើលនូវការងារមួយ

ដែលក្រុមប្រឹក្សាខេត្តនឹងធ្វើការគាំទ្រដែលជាការរៀបចំគោលការណ៍មូលដ្ឋាន សំរាប់ការគ្រប់គ្រងធនធានធម្មជាតិ និងដីធ្លីប្រកបដោយចីរភាព ។ អ្វីដែលមិនទាន់ច្បាស់នោះគឺថា តើកម្មវិធីវិនិយោគសាធារណៈ (PIP) និងត្រូវធ្វើអោយ មានភាពផ្សារភ្ជាប់យ៉ាងម៉ាំទៅនឹងគម្រោងផែនការប្រើប្រាស់ដីធ្លីនាពេលអនាគតដោយរបៀបណា ។

ផលប្រយោជន៍នៃការសម្របសម្រួលនេះពិតជាមានជាក់ស្តែងមែន ។ ដំណើរការចង្អុលបង្ហាញពីការសម្របសម្រួល នៃការប្រើប្រាស់ និងការបែងចែកទិន្នន័យភូមិសាស្ត្ររវាងអ្នកពាក់ព័ន្ធ (វិស័យសាធារណៈ វិស័យឯកជន និងផ្នែកបញ្ជាជន) ។ បណ្តុំទិន្នន័យភូមិសាស្ត្រអន្តរវិស័យបានធ្វើការប្រមូលផ្តុំឡើងក្នុងកំឡុងពេលដំណើរការធ្វើ ផែនការវារបង្កើតជាប្រព័ន្ធទិន្នន័យមូលដ្ឋានភូមិសាស្ត្រសំរាប់ថ្នាក់ខេត្ត ហើយវាតំណាងអោយលទ្ធផលជាក់ស្តែង នៃការកកើតការងារអភិបាលកិច្ចដែនដី ។

ជាការពិតណាស់ គម្រោងផែនការគ្រប់គ្រងដីធ្លីមិនមែនជាផែនការដែលអាចឈរនៅតែឯកក្នុងការធានាអោយ មានប្រសិទ្ធភាពដល់ការគ្រប់គ្រងដីធ្លីនោះទេ ។ វាត្រូវតែផ្សារភ្ជាប់ទៅនឹងការធ្វើផែនការគ្រប់គ្រងដីធ្លីលំអិត នៅកំរិតថ្នាក់ស្រុក ហើយនិងត្រូវតែធ្វើផែនការគ្រប់គ្រងដីធ្លីកាន់តែលំអិតបន្ថែមទៀតនៅក្នុងកំរិតថ្នាក់ឃុំ ។ ប៉ុន្តែ សមារណកម្មខ្សែ បណ្តោយដែលកំណត់នូវវិន័យនិងយន្តការសំរាប់ធ្វើការសម្របសម្រួលទៅតាមឋានានុក្រមនោះ គឺវាបានបង្ហាញនូវភាពត្រឹមត្រូវ ។ ការរៀបចំការបែងចែកអំនាចនិងតួនាទីឡើងវិញដែលត្រូវធ្វើការរៀបចំឡើង វិញរវាងថ្នាក់ខេត្ត ថ្នាក់ស្រុក និងថ្នាក់ឃុំ គឺមានភាពស្មុគស្មាញណាស់ ។ ត្រូវតែធ្វើការស្វែងរកនូវតុល្យភាពរវាង គោលការណ៍នៃការផ្ទេរសិទ្ធិអំនាច (ការសំរេចចិត្តគួរតែធ្វើដោយកំរិតថ្នាក់ទាបបំផុតដែលអាចមានលទ្ធភាពធ្វើ ការងារបាន (Van Acker, 2009, In this Volume) និងតំរូវការដើម្បីការសម្របសម្រួលក្តាខាងក្រៅដែល ជាប់ពាក់ព័ន្ធជាមួយនឹងឥទ្ធិពលនៃសកម្មភាពមូលដ្ឋាន ដែលកើតមានដោយចៃដន្យទៅលើប្រព័ន្ធកសិបរិស្ថាន ទាំងមូលឬតំបន់ទីជំរាលនៅផ្នែកខាងក្រោម) ។ បញ្ហានេះមានភាពស្មុគស្មាញប៉ុន្តែការរៀបចំនៃការដាក់បញ្ចូលគ្នា នៃផែនការគ្រប់គ្រងដីធ្លីនៅកំរិតផ្សេងៗគ្នានឹងកាន់តែមានសារៈសំខាន់ថែមទៀតនៅពេល ដែលការផ្ទេរអំនាចត្រូវ បានធ្វើឡើងដោយមានការគាំទ្រយ៉ាងពិតប្រាកដពីរាជរដ្ឋាភិបាលប្រទេសកម្ពុជា ។ ក្រុមការងារប្តង់គោលខេត្ត បាត់ដំបងនឹងមានការពាក់ព័ន្ធក្នុងដំណើរការនេះនាពេលអនាគតដ៏ខ្លីខាងមុខ ។

៥. សេចក្តីសន្និដ្ឋាន

នៅក្នុងរយៈពេលប្រហែលជាង១៥ឆ្នាំ វិធីសាស្ត្រគ្រប់គ្រងដោយមានការចូលរួមពីសហគមន៍បានក្លាយទៅជា វិធីសាស្ត្រយ៉ាងសំខាន់សំរាប់ធ្វើការគ្រប់គ្រងធនធានធម្មជាតិប្រកបដោយចីរភាពនៅក្នុងប្រទេសកម្ពុជា ។ នៅក្នុងរបាយការណ៍អភិវឌ្ឍន៍ពិភពលោក ២០០៨ ធនាគារពិភពលោកដែលជាស្ថាប័នដ៏មានឥទ្ធិពលមួយ

កំពុងធ្វើការពិចារណាឡើងវិញអំពីតួនាទីរបស់សហគមន៍ដែលអាចដើរតួយ៉ាងសំខាន់នៅក្នុងការអភិវឌ្ឍន៍សហគមន៍ (World Bank, 2007) ។ ដូចនេះហើយវាមានការសង្ឃឹមយ៉ាងខ្លាំងថាការគ្រប់គ្រងធនធានធម្មជាតិដោយមានការចូលរួមពីសហគមន៍មូលដ្ឋាន នឹងនៅតែបន្តការយកចិត្តទុកដាក់យ៉ាងខ្លាំងក្នុងពេលអនាគត ។

ការងារ និងការរៀបចំនៅថ្នាក់មូលដ្ឋាន គឺជាលក្ខខណ្ឌដ៏សំខាន់ដើម្បីឆ្ពោះទៅរកការគ្រប់គ្រងធនធានធម្មជាតិប្រកបដោយចីរភាព ប៉ុន្តែបទពិសោធន៍ពីការងារកន្លងមកបង្ហាញថាការយកចិត្តទុកដាក់ទៅលើសហគមន៍តែមួយជ្រុង គឺទទួលបានផលប្រយោជន៍នៅពេលដែលលក្ខខណ្ឌនៅក្នុងមូលដ្ឋានស្ថិតនៅដាច់ដោយឡែកពីបរិបទសេដ្ឋកិច្ចសង្គមនិងក្បួនត្រួតពិនិត្យ ។ ការវិភាគរបស់យើងមិនមែនបដិសេធន៍នូវសារៈសំខាន់របស់អ្នកមូលដ្ឋានក្នុងការចូលរួមចំណែកគាំទ្រដល់សហគមន៍ជនបទនោះទេ ប៉ុន្តែយើងព្យាយាមស្វែងរកនូវវិធីសាស្ត្របន្ថែមទៀត (មិនមែនយកមកជំនួសនោះទេ) ដែលអាចពង្រឹងដល់សហគមន៍ចំពោះការងារចិញ្ចឹមជីវិតប្រចាំថ្ងៃរបស់ពួកគេ ។ យើងអះអាងថា ការពិនិត្យទៅលើបរិបទនៃការអភិវឌ្ឍន៍ទាំងមូល ឧ.នៅក្នុងថ្នាក់ខេត្ត គឺវាមានសារៈសំខាន់ណាស់ដើម្បីធ្វើការបង្ហាញផ្លូវដល់ការគ្រប់គ្រងធនធានធម្មជាតិ ។ គម្រោងផែនការគ្រប់គ្រងដីធ្លីខេត្តបាត់ដំបងមានផលប្រយោជន៍ជាច្រើនដល់សហគមន៍ពិព្រោះវារួមបញ្ចូលពីការផ្តល់សិទ្ធិដល់សហគមន៍ទៅក្នុងទម្រង់នៃការប្រើប្រាស់ដីធ្លីក្នុងទំហំមួយធំ ។

វាក៏ត្រូវទទួលស្គាល់ថាគ្រប់សហគមន៍ជនបទទាំងអស់គឺជាដៃគូយ៉ាងសំខាន់នៅក្នុងការអភិវឌ្ឍន៍ជនបទ ហើយក៏រួមចំណែកទទួលស្គាល់ដល់ការផ្តល់អនាចដល់សហគមន៍ ។ ការកែលំអស្ថានប័ណ្ណ វាបានពង្រឹងដល់ប្រសិទ្ធភាពវិមជ្ឈការនិងវិសហមជ្ឈការដោយវាមានដំណើរការយ៉ាងច្បាស់លាស់គ្របដណ្តប់បានគ្រប់វិស័យនីមួយៗ ។ ដូចនេះវាជាដំណើរការរៀនសូត្រសំរាប់អ្នកពាក់ព័ន្ធទាំងអស់នៅក្នុងការងារធ្វើផែនការក៏ដូចជានៅក្នុងការត្រួតពិនិត្យ និងវាយតម្លៃនៃការធ្វើអោយបានសំរេចដល់ផែនការផងដែរ ។

ឯកសារយោង

- CEMAT (2007). *Spatial Development Glossary, Territory and Landscape*. European Conference of Ministers in charge of Regional Planning, Strasbourg, Council of Europe, 75 p.
- Council for Land Policy, RGC (2002). *Interim Paper on Strategy of Land Policy Framework*, MLMUPC, Phnom Penh, 40 p.
- Council for Land Policy (2005). *Declaration of the Royal Government of Cambodia on the Land Policy*. MLMUPC, Phnom Penh, 5 p.
- Diepart, J-C (2007). Recent land dynamics in the Tonle Sap Flood Plain and its impacts on the local communities, *Tonle Sap Biosphere Reserve Bulletin*, Volume 3, Tonle Sap Biosphere Reserve Secretariat, Phnom Penh, pp. 20–22
- Diepart J.-C. (2008a). Cambodian peasant's rationality and participation in rural development: a perspective from Kampong Thom Province, *Biotechnology, Agronomy, Society and Environment*, (accepted but not yet published), 25 p.
- Diepart, J-C (2008b). *Developing a Spatial Planning Framework for Sustainable Land and Natural Resources Management. A perspective from Battambang Province, Cambodia*. Paper presented at Map Asia 2008, GIS Development, Kula Lumpur, 16 p.
- Dupuis, D. (2008). *Evolution récente des régimes fonciers et stratégies de production paysannes. Le Cas de la Province de Battambang, Cambodge*. MSc Thesis (in French). Gembloux Agricultural University, Belgium. 168 p. + annexes
- Hobley M. (2007). *Does Forestry have a Role in Poverty Reduction? Issues and Concepts*. Key note address at the International Conference on Poverty Reduction and Forests: Tenure, Market and Policy Reforms. RECOFT, Bangkok
- Hornig, V. and Craig, D. (2008). *Accountability and Planning in Decentralised Cambodia*. CDRI Working paper Series No. 39, Phnom Penh, 133 p.
- IFSR (2004). *Independent Forest Sector Review: the Forest Sector in Cambodia: Part 1. Policy choices, issues and options*, 119 p.
- Ken Serey, R. (2005). Understanding the key concept of CBNRM, in Ken Serey, R., Carson, T., Riebe, K., Cox, S. and von Kaschke, E. (2005). *The Development of Community Based Natural Resources Management (CBNRM) in Cambodia*. CBNRM Learning Institute, Phnom Penh, pp. 23–34
- Ledgerwood, J. and Vijghen, J. (2002). Decision-Making in Khmer Villages, in Ledgerwood, J.(ed). *Cambodia Emerges from the Past: Eight Essays*, Center for Southeast Asian Studies, Northern Illinois University, Southeast Asian publications, DeKalb IL 60115, pp. 117–135
- Li, T. (2002). Engaging Simplifications: Community-Based Resource Management, Market Processes and State Agendas in Upland Southeast Asia, *World Development*, Vol. 30, No. 2, London, pp.265–283.
- Magel, H. (2008). *Land Management: Spatial Planning and Land Use Planning*. RUA Summer School Key Note address, Phnom Penh, Technical University of Munich, 32 p.
- Ostrom E. (1990). *Governing the Commons, the Evolution of Institutions for Collective Action*, Cambridge, Cambridge University Press, 280 p.
- Schall, N. (Ed.) (2006). *Sub-provincial Strategic Land Management Development Planning, Planning manual*, GTZ-RGC, Phnom Penh, 34 p.

Regional Planning Committee (2008). *Development and protection plan of key tourism attractions in Battambang province*, Provincial Department of Land Management, Urban Planning, Construction and Cadastre, Battambang, 143 p.

Royal Government of Cambodia (2008). *Law on the Administrative Management of Capital, Provinces, Municipalities, Districts and Khans*

Symann, R. (2008). *Capacity Building in der lokalen Verwaltung am Beispiel Battambang, Kambodscha*, DED Newsletter, Bonn

World Bank (2007). *World Development Report 2008, Agriculture for Development*. World Bank and BIRD, Washington, 386 p.